

LINEA DIRETTA

Alleanza Popolare Cucciago - SPECIALE NUOVA VIABILITA'

Nei prossimi mesi, l'Amministrazione comunale sarà fortemente impegnata nel portare a compimento alcuni importanti interventi sulla viabilità nel tratto della strada provinciale che dal palasport Pianella scende verso Cantù e nei comparti di via Verrocchio, di via Ferrari e di via Canova.

Nelle prossime pagine cercheremo, inevitabilmente in modo molto sintetico, di presentarvi i progetti su cui stiamo lavorando e che sono stati illustrati, una prima volta, in un'assemblea pubblica lo scorso 12 maggio e, una seconda volta, durante la serata iniziale della "Festa di Settembre".

In mezzo tanti incontri con i cittadini direttamente coinvolti dagli interventi, tante domande da parte di tutti Voi.

Partiamo dal perché...

Le ragioni degli interventi stanno nei numeri e nei fatti. La provinciale che attraversa Cucciago da Cantù a Fino Mornasco, nel tratto di Via Cantù:

- ◆ Ha un indice di mortalità **6 volte superiore** rispetto alla media provinciale;
- ◆ Sul lato destro della strada, in direzione Cantù, **manca il marciapiedi**;
- ◆ Sono presenti molti **ingressi diretti sulla strada**;
- ◆ Nel tratto tra la rotonda a "fagiolo" al confine con Cantù e la salita che porta al Cimitero, è presente un lungo rettilineo che porta alcuni automobilisti a percorrerla a **velocità troppo elevata**;
- ◆ Per immettersi sulle strade laterali e sugli accessi laterali o, al contrario, per immettersi sulla provinciale, sono praticabili molte **svolte a sinistra** ovvero sono possibili manovre **che tagliano il traffico che proviene in direzione opposta**.

Sintetizzando: via Cantù è una strada pericolosa!

Oltre che nei numeri e nei fatti, le criticità precedentemente elencate erano già state evidenziate nello studio generale del traffico del 2007 e confermate sia dai Tecnici della Provincia di Como che dagli Ingegneri Trasportisti consulenti dell'Amministrazione comunale.

Lo **scopo** degli interventi proposti è quindi quello di mettere in sicurezza la viabilità della zona est del nostro comune.

Il **come** può essere oggetto sicuramente di discussione. Tutto è migliorabile ed è per tale motivo che abbiamo organizzato serate pubbliche e incontrato molti cittadini, raccogliendo informazioni, commenti, proposte.

Non riteniamo invece corretto che su fatti e dati si facciano **strumentalizzazioni**, arrivando addirittura ad affermare, in una Commissione comunale, che la provinciale non è poi così pericolosa per noi visto che "la maggior parte dei morti non sono di Cucciago"...



WWW.APCUCCIAGO.COM

Attenti alle osservazioni ma non alle strumentalizzazioni

In queste righe ci preme molto tornare su un altro elemento che ha contraddistinto la definizione delle soluzioni progettuali. Il progetto preliminare è stato presentato in un'assemblea pubblica. Nel corso dell'assemblea e di molti altri incontri successivi sono state raccolte osservazioni e commenti che ci hanno fatto prendere in carico le istanze dei cittadini come, ad esempio, le preoccupazioni dei residenti in via Canova che ragionevolmente ritengono che con la nuova rotatoria all'incrocio tra via Fattori/via Cantù e con l'inversione di marcia del primo tratto di via Canova, sotto il palazzetto, più automobilisti percorreranno la stessa per andare a Cantù. Per rispondere a questa preoccupazione abbiamo **esteso il progetto anche a via Canova** che con una serie di misure di messa in sicurezza, verrà trasformata a tutti gli effetti in "zona 30" (riservata al traffico locale).

Ma anche qui occorre precisare un aspetto: le preoccupazioni dei residenti di via Canova hanno meritato e meritano attenzione ed approfondimenti, ma non possono essere strumentalizzate per bloccare la messa in sicurezza della provinciale: il dato sul tasso di mortalità è quello che ci ha e ci deve guidare nelle scelte che abbiamo preso e prenderemo. La proposta di realizzare, in alternativa alla rotonda via Fattori-via Cantù, una chicane perché così si risparmiano soldi pubblici non trova riscontro nei fatti e non costituisce un'efficace soluzione.

La realizzazione di una soluzione di questo tipo prevederebbe comunque l'acquisto del terreno, lo spostamento dei sottoservizi e dell'illuminazione pubblica, una progettazione con gli stessi approfondimenti dell'attuale, la direzione lavori e le spese accessorie (iva, pubblicazione bando di gara, ecc.). **Il risparmio quindi non è per nulla certo.**

Dal punto di vista tecnico, la chicane, come la rotonda, rallenta il traffico e spezza il lungo rettilineo di via Cantù ma lascia irrisolte tutta una serie di problematiche: 1) non permette l'immissione in sicurezza dei parcheggi dell'area tra via Cantù e via Canova, in prossimità di via Fattori; 2) non permette di riorganizzare la circolazione delle vie laterali per togliere le pericolose svolte a sinistra, come invece avverrà con la nuova rotatoria. Insomma, lascerebbe **irrisolte** tante delle criticità che abbiamo appena evidenziato.

Infine, troppe volte, in questi mesi, si è sentito dire che, con la scusa del palazzetto, l'amministrazione vorrebbe fare una rotonda davanti al Cimitero, sull'incrocio tra via Vignè e via Cantù, con l'interesse di portare via il **campo da calcio dell'Oratorio** e quindi mettere in difficoltà la Società Sportiva Terraneo. Da mesi il progetto della nuova rotatoria è stato presentato in Consiglio Comunale, approvato dalla Giunta Comunale e presentato nella serata pubblica dello scorso 12 maggio ed è evidente che **in alcun modo la rotonda toccherà il campo da calcio**. Il progetto è stato anche presentato al Parroco, Don Angelo, e alla Commissione Parrocchiale degli affari economici. Le osservazioni emerse e inerenti il **merito del progetto** saranno analizzate con l'avanzamento e lo sviluppo dell'intervento di ristrutturazione del palazzetto.

A nome della Giunta e del Gruppo Consigliare di maggioranza, mi preme quindi sottolineare che uno solo è l'interesse dell'Amministrazione: quello generale, quello di mettere in sicurezza il comparto est del nostro paese, sensibili alle richieste e ai suggerimenti, fermi di fronte alle strumentalizzazioni.

Claudio Meroni

OBIETTIVO: messa in sicurezza pedoni - creazione attraversamenti protetti

OPERA: realizzazione marciapiede lungo via cantù, partendo dall'attuale rotatoria in prossimità del cimitero sino all'imbocco di via Borghi

STATO ATTUALE: definizione progetto definitivo

PROSSIMI STEP: settembre 2017 approvazione progetto. Entro dicembre 2017 bando di gara per assegnazione opera, accordo con frontisti per arretramento recinzioni. 2018 realizzazione opera

LOTTO I REALIZZAZIONE MARCIAPIEDE VIA CANTU'



COSTI - STIMA DI MASSIMA

REALIZZAZIONE MARCIAPIEDE +
RETE IDRICA
€ 402.936,50

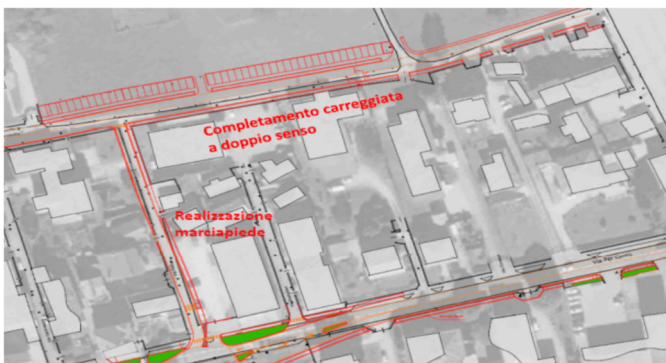
LOTTO II SISTEMAZIONE COMPARTO VIA FERRARI

OBIETTIVO: completamento viabilità lungo via del Verrocchio e via Ferrari. Modifiche viabilità per consentire innesto sicuro lungo SP27.

OPERA: realizzazione nuova via Ferrari, intervento lungo via Fattori, nuovi parcheggi.

STATO ATTUALE: definizione progetto definitivo.

PROSSIMI STEP: settembre 2017 approvazione progetto. Entro dicembre 2017 bando di gara per assegnazione opera. 2018 realizzazione opera.



COSTI - STIMA DI MASSIMA

COMPLETAMENTO VIA FERRARI +
PARCHEGGI
€ 483.699,00

OBIETTIVO: messa in sicurezza SP27. Eliminazione attraversamenti e svolte a sinistra. Completamento con nuova viabilità via Ferrari

OPERA: realizzazione nuova rotatoria fronte bar, eliminazione svolte a sinistra lungo provinciale, completamento viabilità comparto via Ferrari con innesto su nuova rotonda

STATO ATTUALE: definizione progetto definitivo

PROSSIMI STEP: settembre 2017 approvazione progetto. Entro dicembre 2017 bando di gara per assegnazione opera, accordo con frontisti per arretramento recinzioni. 2018 realizzazione opera

LOTTO III ROTATORIA VIA FATTORI VIA CANOVA

COSTI - STIMA DI MASSIMA

ROTATORIA VIA CANOVA +
PARCHEGGI
€ 798.855,00



**LOTTO IV
ROTONDA
VIA VIGNEE'**

OBIETTIVO: intervento funzionale alla ristrutturazione del palasport Pianella. Regolamentazione accesso parcheggio oratorio.

OPERA: realizzazione nuova rotatoria funzionale al deflusso dei fruitori del nuovo palasport. Messa in sicurezza attraversamenti. Regolamentazione accesso al parcheggio oratorio.

STATO ATTUALE: progetto preliminare.

PROSSIMI STEP: entro dicembre 2017 definizione eventuale intervento collegato alla ristrutturazione del palasport Pianella. Inizio 2018 progetto definitivo. 2018-19 esecuzione opera



COSTI - STIMA DI MASSIMA

ROTORIA VIA VIGNEE'

€ 454.715,00

ADEGUAMENTO VIA CANOVA

Recependo le preoccupazioni dei residenti, con determina nr 47 del 02/08/2017 si è esteso l'incarico per "ampliare l'area di studio estendendola anche alla Via Canova per le ripercussioni che si ipotizza si possano presentare con il nuovo assetto viabilistico".

Dopo i primi confronti con i progettisti la soluzione ottimale sembrerebbe essere l'istituzione di una "Zona 30" riservata al traffico locale.

Appena redatto lo studio preliminare verrà reso pubblico per un ulteriore confronto



POSSIBILI FINANZIAMENTI REGIONALI

A SEGUITO DELLA DISPONIBILITA' DEL **PRESIDENTE MARONI** E' STATA PRESENTATA, TRAMITE LA PROVINCIA DI COMO, UNA RICHIESTA DI FINANZIAMENTO DI 470.000 € SUI FONDI MESSI A DISPOSIZIONE DAL GOVERNO CON IL **PATTO PER LA LOMBARDIA**.

ATTENDIAMO FIDUCIOSI RISPOSTA...

ATTENZIONE

Le immagini si riferiscono al Progetto Preliminare. Le modifiche dovute alle osservazioni dei Cittadini e agli approfondimenti dei Progettisti, sono in corso di integrazione nel progetto definitivo in fase di completamento.

Le stime di massima relative ai costi sono riferite ai progetti completi, senza eventuali stralci o opere secondarie che verranno realizzate successivamente.